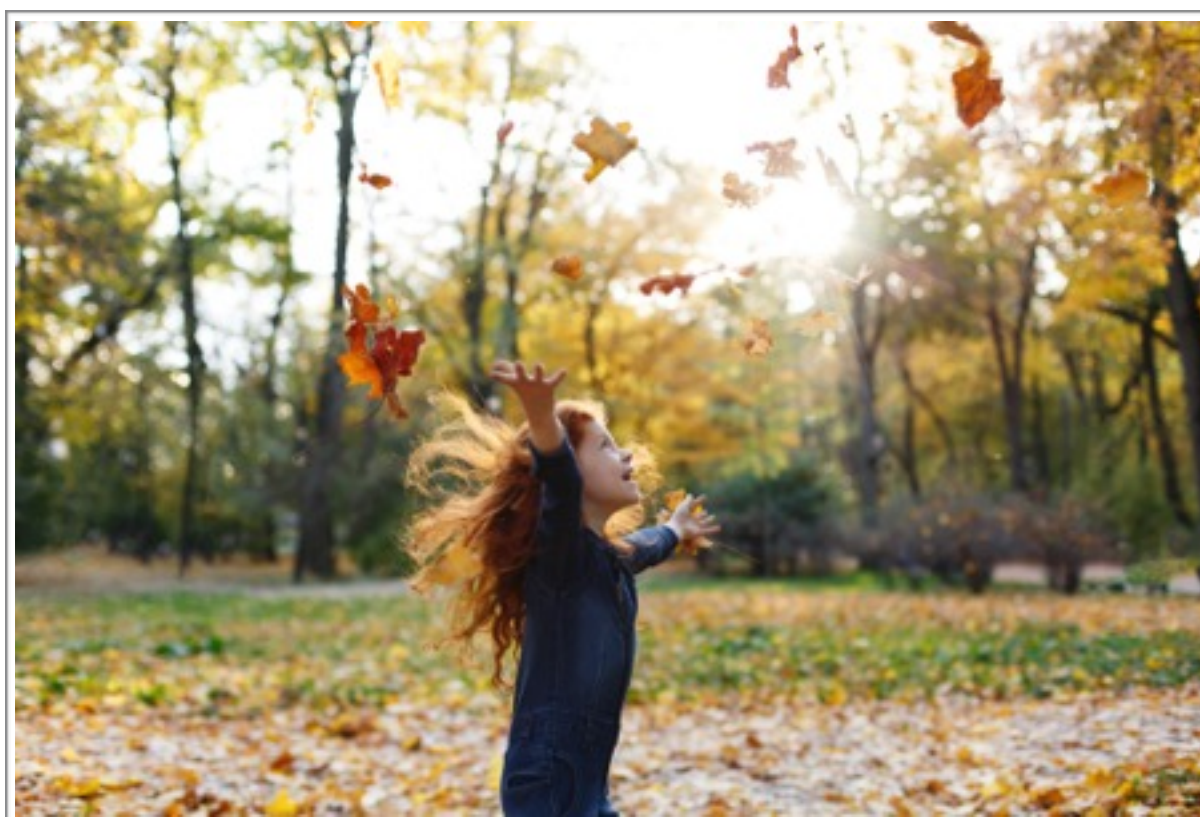


# Školní vzdělávací plán pro předškolní vzdělávání

## LESNÍ KLUB BONTÉ



***Učíme se lásku & respekt k sobě, k ostatním,  
k přírodě a ke zvířatům.***

Účinnost k 1.9.2021

## Obsah

I. Identifikační údaje o lesním klubu .....	3
II. Obecná charakteristika lesního klubu .....	3
III. Charakteristika vzdělávacího programu .....	3
IV. Podmínky vzdělávání .....	4
1. Věcné podmínky .....	4
2. Životospráva .....	5
3. Psychosociální podmínky .....	5
4. Organizace vzdělávání .....	6
5. Řízení lesního klubu .....	7
6. Personální zajištění .....	7
7. Spoluúčast rodičů .....	9
V. Vzdělávací obsah .....	9
VI. Evaluační systém .....	11

## I. Identifikační údaje o lesním klubu

**Provozovatel:** Lesní klub Bonté z.s.

**Adresa & Zázemí:** Chrustenice 325, 26712 Chrustenice

**IČO:** 08936188

**Kontakt:** Anna Styblo - koordinátorka,

Tel.: +420725122645, Email: info@bonteyoga.cz, Web: www.bonteyoga.cz

**ŠVP zpracovala:** Anna Styblo - koordinátorka, Jana Bourová - hlavní průvodkyně a Viktoria Eliášová - průvodkyně

## II. Obecná charakteristika lesního klubu

**Typ školy:** Dětský lesní klub

**Stravování:** Denní dovoz vegetariánského oběda

**Kapacita:** 15 dětí

**Kapacita průvodců:** 2 průvodce na skupinu 15 dětí

**Provozní doba:** Pondělí - Čtvrtek, 7.30 - 15.00 hodin a Pátek, 9.00 - 12.30 hodin, dodržují se školní prázdniny

**Lokalita:** Od 1. září 2020 slouží jako zázemí lesního klubu prostory a zahrada Jógového centra Bonté Yoga, které se nachází na konci slepé ulice v Chrustenicích (okres Beroun).

**Charakter a specifika:** V zimním období slouží prostory Bonté Yoga jako teplé zázemí pro děti. Na pozemku patřícím k domu je velká zahrada, která je hlavním zázemím lesního klubu. Zde stojí indiánské týpí.

## III. Charakteristika vzdělávacího programu

Většinu času tráví děti venku, hlavně v lese a na zahradě. Venku se hravou formou učí respektu a lásky k přírodě a zároveň je příroda zázemím pro různé hry a činnosti. Na zahradě je možnost založení záhonků, aby se děti naučily péči o rostliny a zároveň si vytvořily vztah ke zdravé (vegetariánské) stravě. Důležitou součástí výuky je naladění se na roční období, pochopení toho, že jsme součástí přírody a její cyklů. K tomu patří i různé oslavy jako jsou oslavy rovnodennosti, slunovratu, adventu apod. Během denního

programu se bude dbát na vyváženost mezi neorganizovanou/spontánní hrou a řádem/pravidly. Děti jsou vedeny ke spolupráci a ohleduplnosti k ostatním, a to jednak skrze týmové hry, ale také skrze pomoc při běžných činnostech jako je úklid, příprava jídla apod. Denní program se skládá z pravidelných rituálů, které se doplňují o činnosti spojené s aktuálními potřebami dětí. Jedním z rituálů je každodenní ranní dětská jóga, která učí děti vědomému vnímání vlastního těla, zpracovávání emocí a zklidnění fyzického těla a mysli. Průvodci kladou důraz na individuální přístup k dětem, k jejím vývojovým fázím a momentálnímu fyzickému a psychickému rozpoložení. Při výuce jsou využívány poznatky z Waldorfské pedagogiky, Montessori pedagogiky, prvky arteterapie a muzikoterapie. Nedílnou součástí je zařazení výletů: například na ekofarmy, statky se zvířaty, k vodě apod.

## IV. Podmínky vzdělávání

### 1. Věcné podmínky

**Teplé zázemí:** V chladných dnech slouží jako zázemí prostory Bonté Yoga. V domě se nachází kuchyň, šatna, toalety, sprcha, sklad a sály pro cvičení jógy a pro vytvoření koutku pro děti. Prostory jsou vytápěné podlahovým topením a/nebo krbem.

**Indiánské týpí:** V teplých dnech slouží jako zázemí indiánské týpí s vnitřním ohništěm.

**Zahrada:** Zahrada patří k domu je o rozloze ca. 1000 m<sup>2</sup>. K dispozici je zatravněná plocha, venkovní ohniště, záhonky, pískoviště a suché WC. V budoucnu se bude zahrada nadále dotvářet dle potřeb a fantazie samotných dětí.

**Okolí:** Velký smíšený les se nachází 2 minuty chůze přes louku od lesního klubu, skrze něj teče Přílepský potok. Tento les slouží taktéž jako zázemí pro vzdělávání dětí. Přímo kolem hlavního zázemí lesního klubu se nachází rozlehlá louka a dále v blízkém okolí další lesy, potoky, skály a louky.

**Materiální zázemí:** Základní filozofie je tvoření z přírodních materiálů. Děti si hrají a tvoří z materiálu, které sami nasbírají v okolí, hlavně v lese (klacky, šišky, kamínky apod). Tím pádem nejsou děti postavené před hotovou hračkou, ale musí si jí sami vyrobit. To podpoří nejen jejich zvědavost, tvořivost a fantazií, ale naučí se starat a respektovat o vyrobenou věc. Dále budou v zázemí k dispozici knížky, pracovní listy, základní výtvarný

materiály (pastelky apod.), nástroje k vaření, naučné kartičky, lupy, dřevěně stavebnice a další přírodní pomůcky ke vzdělávání dětí.

## 2. Životospráva

**Stravování:** Stravování se skládá ze svačinek a obědu. Svačinky a láhev s pitím si přinášejí děti z domova. Dopolední svačina probíhá většinou venku mimo zázemí. Obědy jsou zajišťované dovozem firmou Bionea, jídlo se dováží v nerezových várnících a/nebo potravinových boxech. Obědy se servírují dle počasí buď v týpí, nebo ve vnitřních prostorech jógového studia. Děti mají celý den k dispozici pitnou vodu. Průvodci dohlíží po celý den na pitný režim dětí, v chladném počasí vaří teplý čaj. Průvodci dbají na vytváření a dodržování hygienických a stravovacích návyků dětí.

**Zdravé prostředí:** Typický charakter lesních klubu a mateřských škol je pobyt v přírodě. Děti tímto přirozeně tráví čas na čerstvém vzduchu ve zdravém prostředí. Pobyt venku v každém ročním období má pozitivní vliv na otužilost a imunitu dětí. Jejich zdraví prospívá taktéž pohyb, nejen hravá jóga, ale i pohyb venku a dále zdravé vegetariánské stravování z kvalitních surovin.

**Odpočinek:** Po obědě je čas na odpočinek, min. 30 minut. Odpoledne je program v lesním klubu spíše klidnější, děti se věnují výtvarným činnostem. Starší děti, kteří docházejí poslední rok před školou mají v době odpočinku či spánku mladších dětí možnost na speciální předškolní průpravu od průvodců. V případě velké únavy odpočívají.

## 3. Psychosociální podmínky

**Průvodci a koordinátorka vytváří bezpečné a láskyplné prostředí pro děti.** Přistupuje se k dětem individuálně, k jejím vývojovým fázím a momentálnímu fyzickému a psychickému rozpoložení. Průvodci věří v to, že každé dítě má jedinečné schopnosti a snaží se mu být oporou a průvodcem na cestě k sebepoznání. Každé dítě má stejná práva a povinnosti. Průvodci vedou děti k vzájemnému respektu, důvěře, podpoře a nehodnocení toho druhého. Skupina dětí s průvodci funguje jako tým, který si navzájem pomáhá. Přitom se vytváří bezpečné zázemí pro vytváření vztahů a přátelství bez šikany. Průvodci dbají na vyváženost mezi neorganizovanou či spontánní hrou a řádem či pravidly. Děti jsou vedeny ke spolupráci a ohleduplnosti k ostatním, a to jednak skrze týmové hry, ale také skrze pomoc při běžných činnostech jako je úklid, příprava jídla

apod. Vzdělávání venku v každé roční období nabízí možnost využití přírody a jejích materiálů k rozvoji kompetencí dětí. Skrze prožitky, příběhy a pozorování se podpoří přirozená zvědavost a fantazie dítěte a také empatie ke všemu živému. Průvodci vědomě pracují s zásadními hodnotami lesního klubu: respekt, láska, důvěra a svoboda.

**Pravidla v zázemí lesního klubu jsou nutná k zajištění bezpečnosti dětí a k bezproblémovému chodu lesního klubu.** Děti jsou s těmito pravidly seznamovány hravou formou s vysvětlením, proč je toto pravidlo nutné dodržovat. Některá pravidla děti spoluvytvářejí. Denně se dětem pravidla připomínají v rámci ranního kruhu.

**Základní pravidla v zázemí lesního klubu:** Chovám se k sobě a druhým pěkně. Řeknu, co potřebuji a chci ale zároveň, když je potřeba, jsem potichu. Naslouchám, co mi druzí sdělují, poslouchám průvodce. Uklízím po sobě a pomáhám při úklidu společných prostorů. Při ranním kruhu jsem přítomný, či sedím potichu u stolečku. Pečuji o knížky a pomůcky tím, že je pokládám na stůl, či na kobereček. U jídla vždy sedím, dokud si neuklidím svačinový box nebo talíře a také sedím, když mám v ústech jídlo. Před jídlem si myji ruce. Oblečení a svoje věci udržuji uložené ve své skříňce. Je-li na mě voláno jménem, vždy odpovím.

**Základní pravidla v lese:** Pravidla lesa jsou základem bezpečnosti. Pomáhají všem zúčastněným se společně pohybovat a fungovat v lesním prostředí. Pravidla lesa jsou dětem pravidelně připomínány, tak aby se staly přirozenou součástí společného fungování skupiny.

V lese mluvím tiše. Odpadky si odnášíme s sebou. Neublížuji úmyslně živým tvorům, kteří přímo neohrožují můj život nebo zdraví. Chovám se ohleduplně ke všem formám života: stromům, mechovým porostům, květinám apod. Zůstávám na dohled pracovníka lesního klubu. Je-li na mě voláno jménem, vždy odpovím. Během cesty lesem, čeká na předem domluvených místech. Bez dovolení průvodce nejíme nic nalezeného v lese (včetně hub). Při hře s klackem dávám pozor, abych neohrozil sebe a ostatní. Během svačiny v lese sedím. Při ohýnku přikládám topivo na oheň jen s asistencí průvodce. V lese se držím pouze pracovníků lesního klubu, s osobami, které neznám, nikam nechodím a nemluvím s nimi. O přítomnosti někoho cizího informuji pracovníka lesního klubu.

## 4. Organizace vzdělávání

O **přijetí dítěte** do lesního klubu rozhoduje koordinátorka společně s průvodci. Hlavní rozhodující kritéria pro přijetí jsou věk, zralost dítěte, bydliště a souznění rodičů s filozofií Bonté. Základem pro rozhodnutí jsou mimo jiné individuální rozhovory mezi rodiči a koordinátorkou. Přihlášky do lesního klubu probíhají celý rok. Skupina v lesním klubu je omezena na 15 dětí na den a je věkově heterogenní.

**Rytmus roku a měsíce:** Roční plán vzdělávacího programu vychází z koloběhu přírody a slavností, jako je rovnodennost, slunovrat, advent apod. Každý měsíc je zaměřen na proměny v přírodě a aktuální témata. Podle toho jsou zvolené hry, písničky, výtvarné činnosti a výlety. Děti se učí být součástí přírody a jejího rytmu.

### Harmonogram dne:

7.30 - 8.00: Příklad dětí

7.30 - 8.30: Volná hra, výtvarné činnosti

8.30 - 9.30: Přivítání se v ranním kruhu, rituál s jógou

9.30 - 12.00: Pobyt v lese nebo na zahradě, vzdělávací hry a činnosti

12.00 - 13.30: Oběd a odpočinek v zázemí

13.30 - 15.00: Výtvarné činnosti a volná hra

14.30 - 15.00: Odchod dětí

## 5. Řízení lesního klubu

Lesní klub je řízen koordinátorkou a průvodci. Jejich povinnosti a úkoly jsou jasně určeny ve smlouvě. Koordinátorka se s průvodci schází pravidelně jednou za měsíc. Informační systém pro veřejnost a členy lesního klubu funguje skrze nástěnku, webové stránky, společnou WhatsApp skupinu, newsletter formou emailu, členské schůze, individuální rozhovory s rodiči, sociální sítě a během setkávání na slavnostech a výletech pořádaných lesním klubem.

## 6. Personální zajištění

**Koordinátorka a předseda spolku:** Anna Styblo má vystudovanou ekonomickou fakultu, zkušenosti s prací s dětmi, učí jógu pro děti a dospělé, je provozovatelkou Bonté Yoga.

**Hlavní průvodkyně:** Jana Bourová má již mnoholetou zkušenost s prací s dětmi. Pracovala v lesní školce a má 2 děti (12 a 16 let), které chodily do lesní školky a nyní jsou ve waldorfské ZŠ/lyceu v Praze. Jako aktivní maminka se účastnila pobytů v přírodě, táborů apod. Učí jógu pro děti a dospělé.

**Průvodkyně:** Viktoria Eliášová má vystudovanou Pedagogickou fakultu na ZČU v Plzni, 9 let pracovala jako organizátorka sportovních dětských táborů, je to matka 2 dětí (2 a 4 roky) a lektorka dětské jógy.

**Průvodkyně:** Zuzana Tunová má vystudovanou Pedagogickou fakultu, absolvovala různé kurzy alternativní pedagogiky a pracuje s dětmi již přes 30 let. Je matka 3 dětí v dospělém věku.

**Asistentka průvodkyně:** Barbora Semrádová je studentka na Pedagogické fakultě v Praze a má již několikaletou zkušenost s prací s dětmi v předškolním věku.

**Místopředseda spolku:** Miroslav Dolský

**Pokladník spolku:** Renata Stýblová

Průvodci a koordinátorka se vzdělávají a stále pracují sami na sobě, aby byli dětem dobrým vzorem. Při tom se řídí etickým kodexem pedagoga lesní MŠ vypracovaného Asociací lesních mateřských školek:

### - Pedagog ve vztahu k sobě

1. Pedagog reflektuje své potřeby a pocity, je schopen je vyhodnotit a zpracovat.
2. Pedagog dbá o svůj osobnostní a profesní rozvoj, je si vědom motivů a smyslu své práce.
3. Pedagog o sebe pečuje ve všech rovinách.

### - Pedagog ve vztahu ke kolegům

1. Pedagog v rámci profesních kompetencí respektuje soukromí kolegů a jejich osobnostní odlišnosti.
2. Pedagog v rámci tvůrčí spolupráce týmu komunikuje otevřeně a uplatňuje metody konstruktivní kritiky.
3. Pedagog si je vědom hranice profesních a osobních vztahů v týmu.

### - Pedagog ve vztahu k dětem

1. Pedagog zná a reflektuje potřeby dětí, respektuje jejich individuální odlišnosti a vytváří bezpečný prostor s jasnými hranicemi, ve kterém otevřeně a srozumitelně komunikuje.
2. Pedagog vědomě umožňuje dětem bezpečně riskovat a pracovat s chybou.



3. Pedagog vědomě směřuje k celostnímu rozvoji potenciálu dětí, je vzorem k nápodobě.

#### - Pedagog ve vztahu k rodičům dětí

1. Pedagog si je vědom hranic profesních a osobních vztahů s rodiči a zachovává mlčenlivost o důvěrných informacích rodiny.

2. Pedagog respektuje expertní roli rodiče k jeho vlastnímu dítěti a otevřeně a kompetentně s rodiči komunikuje o rozvoji dítěte.

3. Pedagog aktivně vytváří prostor pro spolupráci s rodiči.

#### - Pedagog ve vztahu k instituci

1. Pedagog souzní a jedná v souladu s filosofií, pedagogickými východisky, cíli a metodami

2. Pedagog je nositelem udržitelného rozvoje, pečuje o společný prostor.

#### - Pedagog ve vztahu k okolnímu prostředí

1. Pedagog reprezentuje svou práci v souladu s filosofií lesních mateřských škol

2. Pedagog jedná v souladu s udržitelným rozvojem v sociální, ekonomické a ekologické rovině.

3. Pedagog užívá know-how členů Asociace lesních MŠ jen s jejich souhlasem.

## 7. Spoluúčast rodičů

**Lesní klub funguje familiérním způsobem.** Rodiče jsou součástí klubu a jsou ochotni spolupracovat. Hlavně v případě záskoku průvodce, doprovodu na výlety a přípravě různých akcí. Zároveň se nebrání dobrovolných aktivit, jako například příprava zázemí na zimu a případné opravy. Rodiče jsou pravidelně informováni o dění v lesním klubu emailem, informacemi vyvěšenými na nástěnce, webu nebo na sociálních sítích. Rodiče se mohou obrátit na průvodce v případě dotazů týkající se vzdělávání dítěte. Organizační záležitosti řeší s koordinátorkou. Také je nutné, aby průvodci byli od rodičů informováni ohledně změn v rodině (např. rozvod, narození sourozence, úmrtí v rodině apod.). Tím může průvodce zajistit individuální přístup k dítěti a má větší pochopení pro jeho emocionální projevy. Dle potřeby se koná **rodičovská schůzka** s cílem oboustranné informovanosti a spokojenosti. Rodič dítěte má zde také možnost vznést jakékoliv připomínky k chodu lesního klubu, sdělit náměty a nápady a tím přispívat k obohacení vzdělávacího programu. Koordinátorka rozesílá pozvánku nejpozději 1 týden před konáním schůzky, přičemž každý rodič může doplnit svá témata.

Několikrát za rok se uspořádají **slavnosti a výlety** společně s rodiči. Témata vycházejí z ročního období, přírodních cyklu a lidových tradic a svátků.

## V. Vzdělávací obsah

Základ vzdělávacího obsahu vychází z dokumentu RVP PV (Rámcový vzdělávací program pro předškolní vzdělávání) od MŠMT, který má dítě plně připravit na vstup do základní školy. Dokument rozděluje klíčové kompetence následovně: Kompetence k učení, kompetence k řešení problémů, kompetence komunikativní, kompetence sociální a personální a kompetence činnostní a občanské. Vzdělávací oblasti v RVP PV jsou definovány takto: Dítě a jeho tělo, Dítě a jeho psychika, Dítě a ten druhý, Dítě a společnost & Dítě a svět. Další inspirací pro tvorbu vzdělávacího plánu je kniha "Respektovat a být respektován" (Waldorfská pedagogika), která taktéž vychází z RVP PV. Tým průvodců vypracoval na základě těchto dvou konceptů a vlastních zkušenosti **roční vzdělávací plán**.

**Stručný roční vzdělávací plán:**

### ZÁŘÍ:

**Téma:** Nový začátek v klubu (seznámení a propojení se), sklizeň (plody, pečení chleba), počátek procesu odumírání života v přírodě, odlet ptactva,

**Vnitřní kvalita tohoto období:** vděčnost za dary, sklizeň, odvaha a schopnost čelit nebezpečím a překážkám.

**Slavnost:** dožínky, Sv. Václav, Sv. Michael

### ŘÍJEN:

**Téma:** les (stromy, život v lese, podhoubí, listy), zvířata, řemesla

**Vnitřní kvalita tohoto období:** rytmus přírody - propojení makrokosmu a mikrokosmu = to co se děje v přírodě se děje i v nás.

**Slavnost:** Mezinárodní den zvířat (František z Assisi), Sv. Michael

### LISTOPAD:

**Téma:** zvířata se připravují na zimu, příroda usíná

**Vnitřní kvalita tohoto období:** dělení se s ostatními, koloběh života, rodina a kořeny člověka

**Slavnost:** sv. Martin, dušičky

### PROSINEC:

**Téma:** advent, vánoce, zimní slunovrat (přichází světlo), začátek zimy

**Vnitřní kvalita tohoto období:** laskavost a soucit, obdarování ostatních vč. zvíře v lese

**Slavnost:** Sv. Mikuláš, vánoce, zimní slunovrat

### LEDEN:

**Téma:** nový rok, zvířata v zimním spánku, stopy zvířat ve sněhu

**Vnitřní kvalita tohoto období:** úcta, vnitřní síla, spojení

**Slavnost:** Tři králové

### ÚNOR:

**Téma:** masopust, lidské tělo a zdravá výživa, hudba a rytmus

**Vnitřní kvalita tohoto období:** radost, zdraví, věčnost

**Slavnost:** Masopust, Hromnice

### BŘEZEN:

**Téma:** jaro a probouzení přírody, návrat ptáků, zvířátka a jejich mláďata

**Vnitřní kvalita tohoto období:** co nechám odejít se zimou, aby vznikl prostor pro nové?  
naděje

**Slavnost:** Morana, jarní rovnodennost

### DUBEN:

**Téma:** zvířátka a jejich mláďata, Velikonoce

**Vnitřní kvalita tohoto období:** pečování o přírodu, důvěra v sobě, v ostatních a v životu

**Slavnost:** Velikonoce, Den Země

### KVĚTEN:

**Téma:** květiny, bylinky a rostliny, barvy jara, voda

**Vnitřní kvalita tohoto období:** čistota a očista, voda v nás a kolem nás - jsme součástí celku

**Slavnost:** Otvírání studánek

### ČERVEN:

**Téma:** broučci, hmyz, první sklizně, konec školního roku, léto, slunce, oheň

**Vnitřní kvalita tohoto období:** porozumění, dary přírody

**Slavnost:** Svatojánská, letní slunovrat, den dětí

## VII. Evaluační systém

Základem **evaluace průvodců** je Etický kodex pedagoga lesní MŠ vypracovaný Asociací lesních mateřských školek. Evaluace probíhá slovně celoročně. Na poradě s průvodci se řeší jak evaluace průvodců, tak **evaluace programu a lesního klubu**. Dále také evaluace materiálu, spolupráce a komunikace s rodiči. Poznatky jsou písemně zapsané v souboru schůzek.

**Evaluace s rodiči** probíhá slovně během celého roku a na schůzkách s rodiči.

**Evaluace dětí** probíhá průběžně při každodenním sledování dětí. Lesní klub má vypracovaný systém pozorování vývoje kompetencí a vzdělávacích potřeb dětí. V případě potřeby jsou závěry předávány rodičům formou osobního setkání.